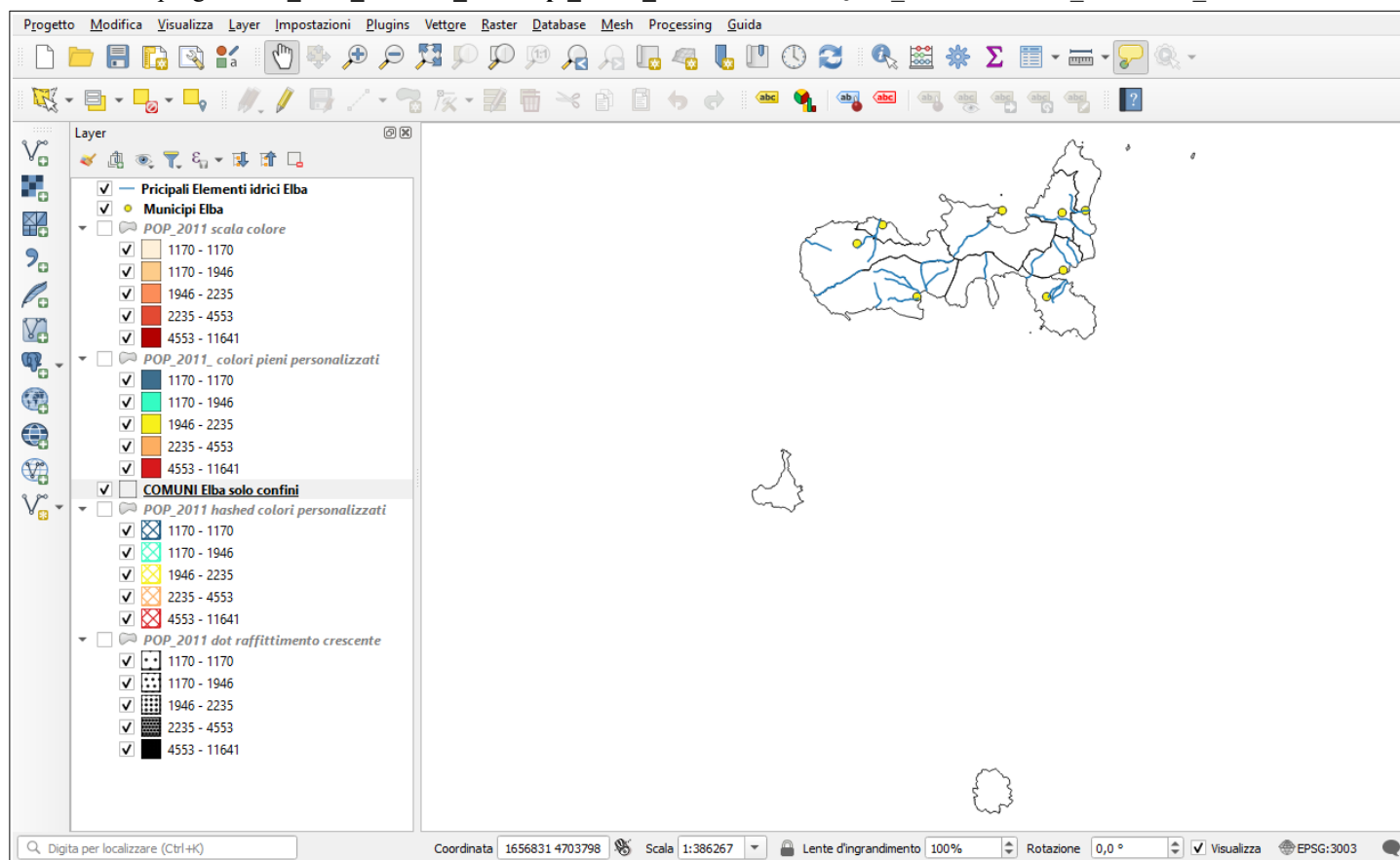


3.4.3.1 Modificare i colori, la texture, l’aspetto, i caratteri della carta tematica

Carichiamo il progetto **PG_SYL_Comuni_Municipi_Idrici_Elba** da C:\GISeQGIS_PROGETTI\PG_ECDLGIS_SYLLABUS:



Il progetto ha i seguenti 3 shapefile provenienti dalla cartella C:\GISeQGIS_OUTPUT\OT_ECDLGIS_SYLLABUS\ELBA COMUNI tutti nel sistema EPSG 3033¹:

1. shapefile linea **Elementi idrici Elba** (21 corsi d’acqua, l’isola ha solo torrenti, nello shapefile sono stati selezionati solo quelli più lunghi di 2.500 metri)
2. shapefile punto **Municipi Elba** (posizione del Municipio degli 8 Comuni)
3. shapefile poligono **COMUNI Elba con dati** (confini degli 8 Comuni con la popolazione al 2011)

I 3 layer hanno le seguenti tabelle degli attributi:

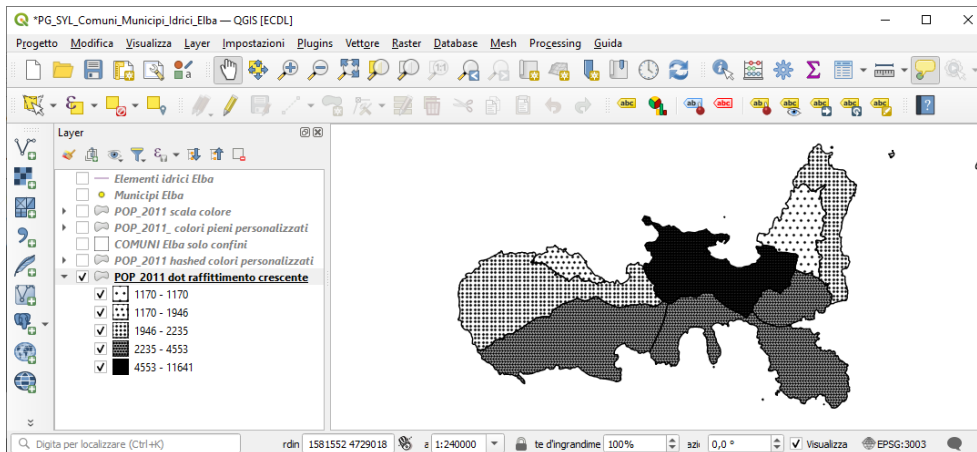
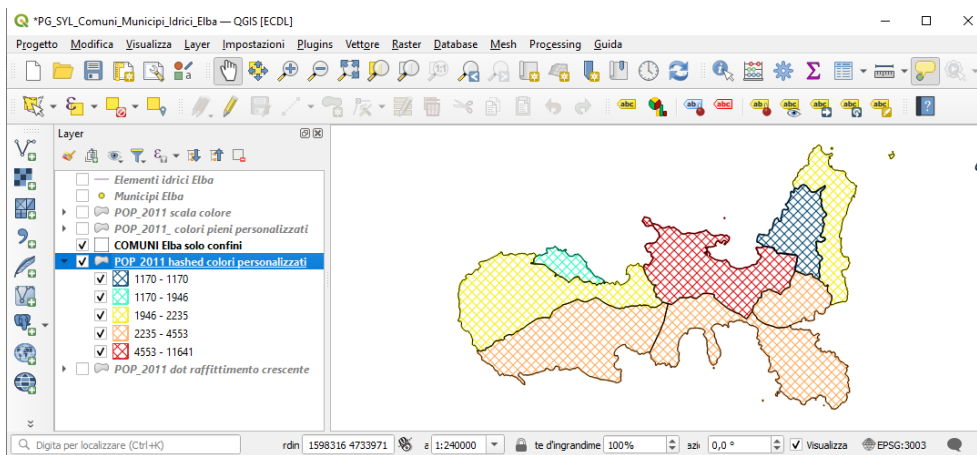
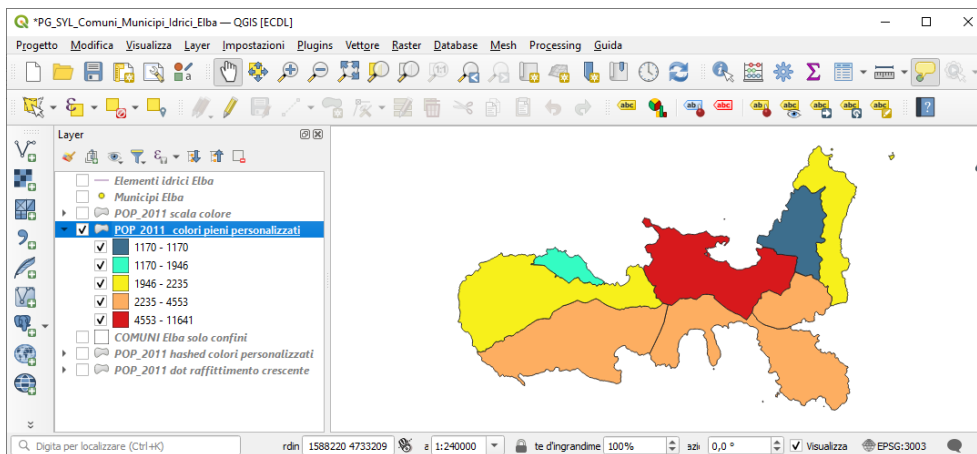
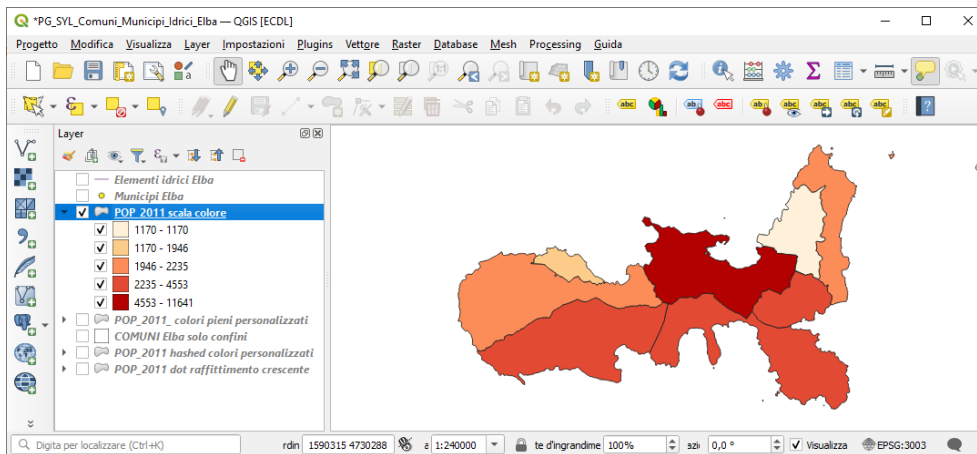
Pricipali Elementi idrici Elba — Elementi Totali: 21...		Municipi Elba — Elementi Totali: 8, ...		COMUNI Elba con dati — Elementi Totali: 8, ...	
NOME_EI	lung	COMUNE		NOME	POP_2011
1	FOSSO DI BAGNAIA	3021	1	CAMPO NELL'ELBA	4553
2	FOSSO REALE	2790	2	CAPOLIVERI	3763
3	RIO DI ORTANO	3702	3	MARCIANA	2208
4	FOSSO DI MONSERRATO	2977	4	MARCIANA MARINA	1946
5	FOSSO DI GRASSERA	3543	5	PORTO AZZURRO	3826
6	FOSSO DELLA GALEA	5741	6	PORTOFERRAIO	11641
7	FOSSO DI MAR DI CARPISI	3135	7	RIO MARINA	2235
8	FOSSO DELLA MADONNINA	4874	8	RIO NELL'ELBA	1170

Il progetto all’apertura mostra nel pannello layer 4 mappe predefinite basate sul layer **COMUNI Elba con dati**, mappe che verranno di seguito meglio illustrate.

Le 4 mappe fanno tutte riferimento ad una tematizzazione con **Simbologia** di tipo **Graduato** a 5 classi ad **intervalli naturali** (jenks) sul campo **POP_2011**.

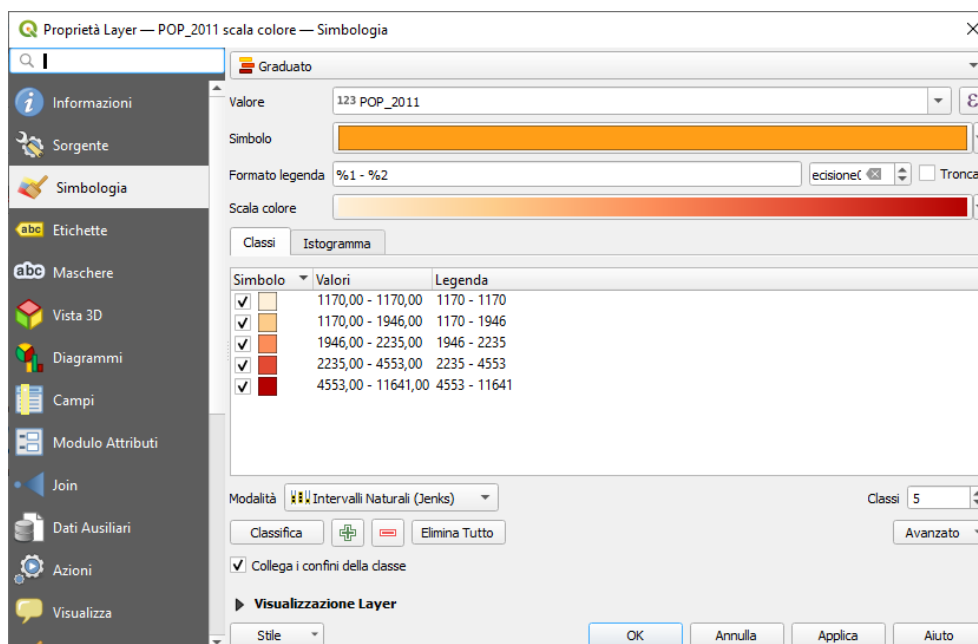
Confrontiamo le visualizzazioni delle 4 mappe poligonali tematizzate e predefinite zoomando sulla parte principale dell’Isola d’Elba, con i layer **Elementi idrici Elba** e **Municipi Elba** disattivati:

¹ Gli shapefile sono stati ricavati dai dati originari contenuti in C:\GISeQGIS_DATI\ECDLGIS_SYLLABUS con operazioni di ritaglio (clip), Join, aggiunta ed eliminazione di campi, selezione degli elementi idrici di lunghezza maggiore di 2.500 metri

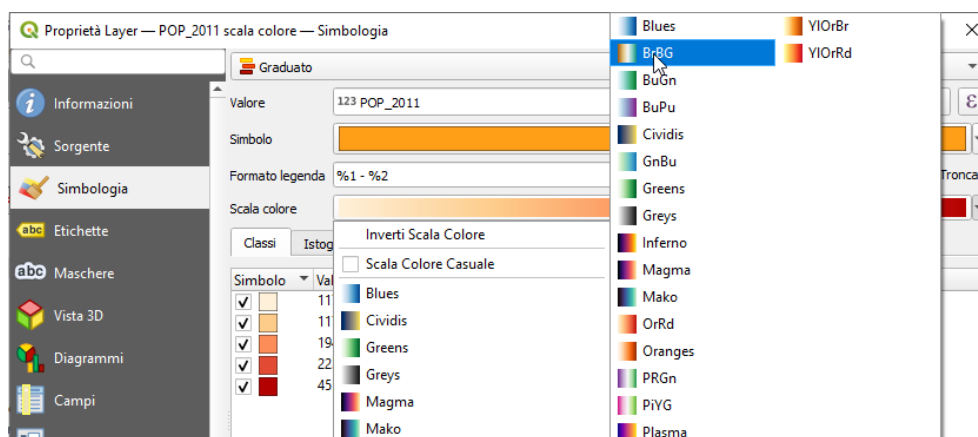


A) Mappa POP_2011 scala colore

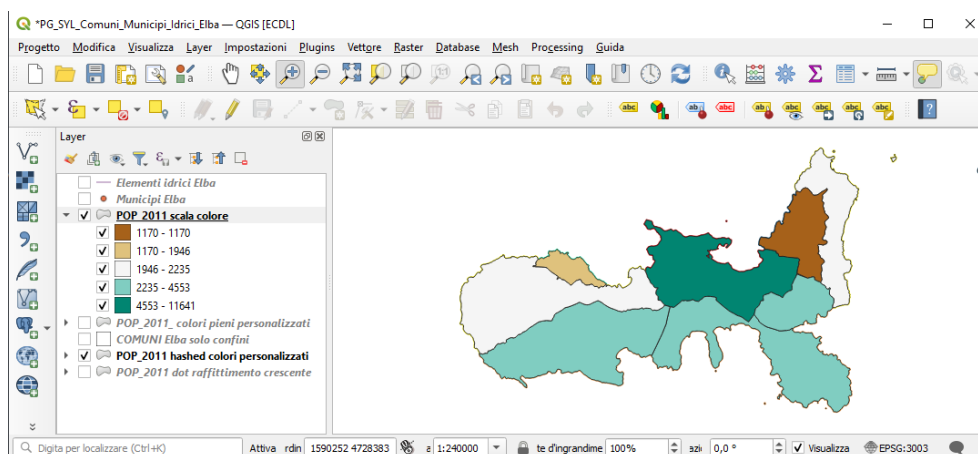
Mappa ottenuta dal layer **COMUNI Elba con dati** applicando la simbologia come di seguito mostrato, rinominando poi il layer con la classificazione effettuata in **POP_2011 scala colore**:




E' la tipologia di rappresentazione comunemente utilizzata, si può cambiare la scala di colori tra quelle predefinite oppure costruire una scala colore personalizzata. Ad esempio tra tutte le predefinite la scala colore **BrBG**:

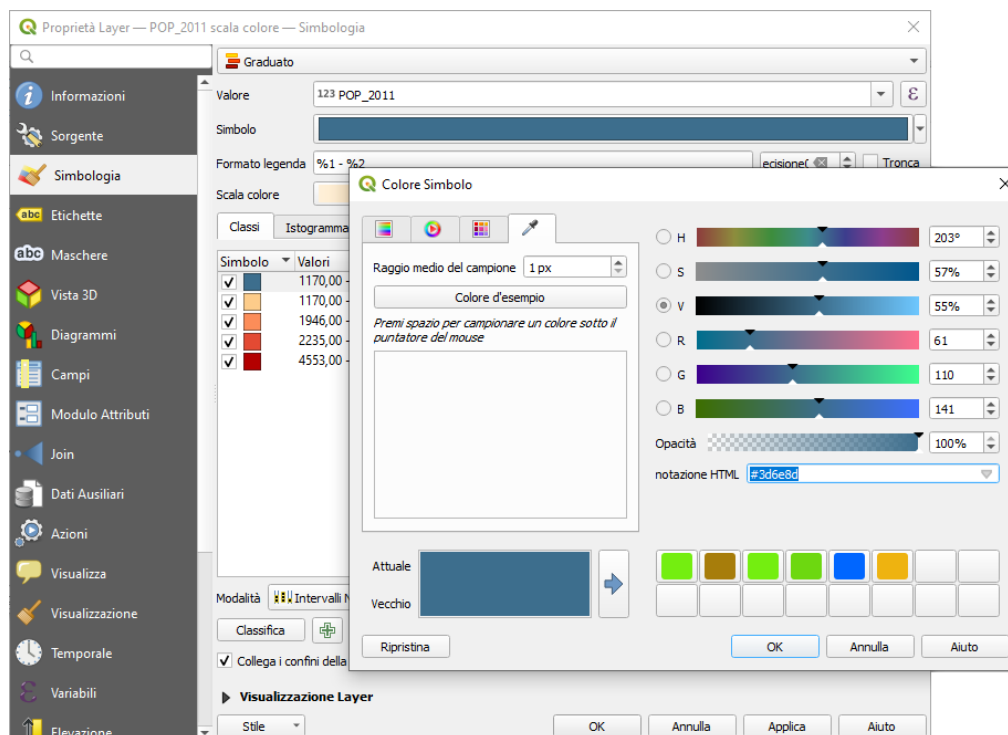


il risultato sarebbe:







B) Mappa POP_2011 colori pieni personalizzati

Mappa ottenuta da un novo layer ottenuto dal layer precedente **POP_2011 scala colore** duplicato, si modifica il colore di ciascuna classe con colori a propria scelta, ad esempio per la prima classe la scelta come di seguito ( notazione colore codice HTML #3d6e8d):



e successivamente si modifica il colore delle altri classi:

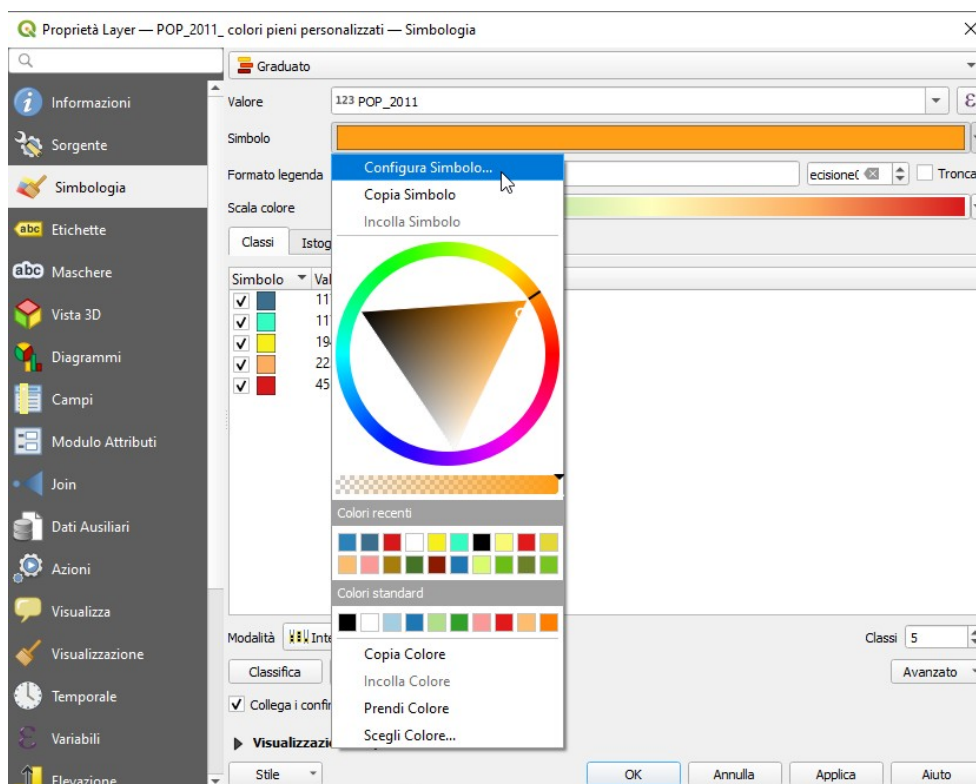
-  notazione colore codice HTML #34fcc3
-  notazione colore codice HTML #f7f01b
-  notazione colore codice HTML #fdae61
-  notazione colore codice HTML #d7191c

terminata la personalizzazione si rinomina il layer duplicato in **POP_2011 colori pieni personalizzati**

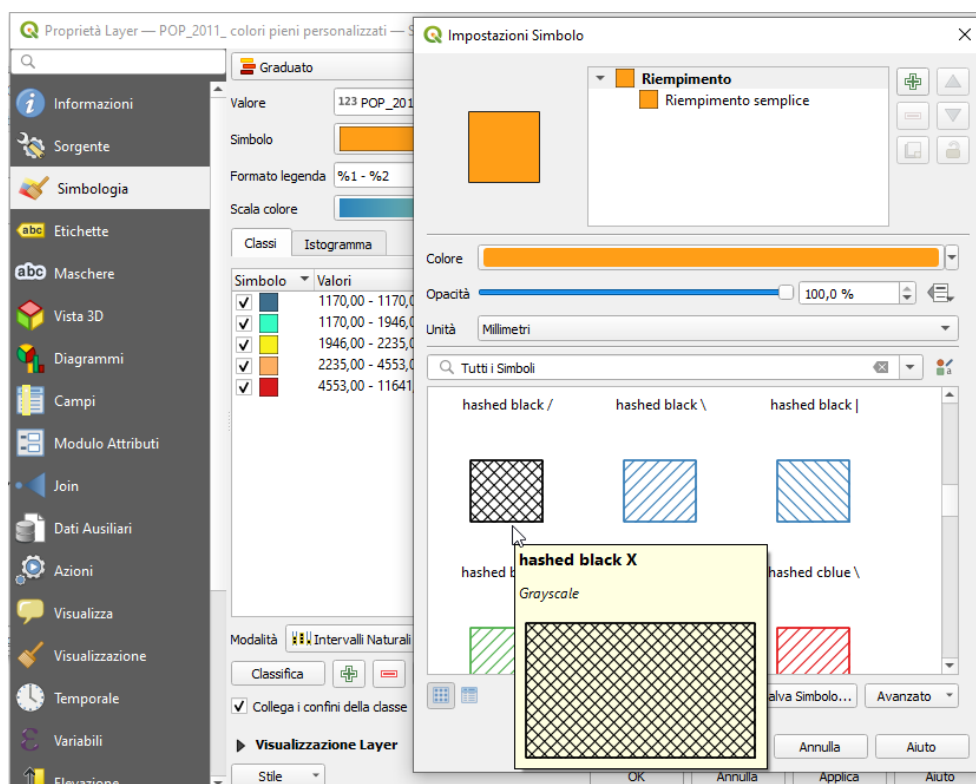
E' una tipologia di rappresentazione che potrebbe essere utilizzata quando si vogliono enfatizzare le differenze cromatiche tra le classi ovvero utilizzare colori specifici per le classi.

C) Mappa POP_2011 hashed colori personalizzati

Mappa ottenuta da un novo layer ottenuto dal layer precedente **POP_2011 colori pieni personalizzati** duplicato, si modifica la **Simbologia** facendo clic sul colore pieno del **Simbolo** e poi facendo clic su **Configura Simbolo...** :



si sceglie il simbolo **hashed black x** (tratteggio incrociato a spaziatura costante):



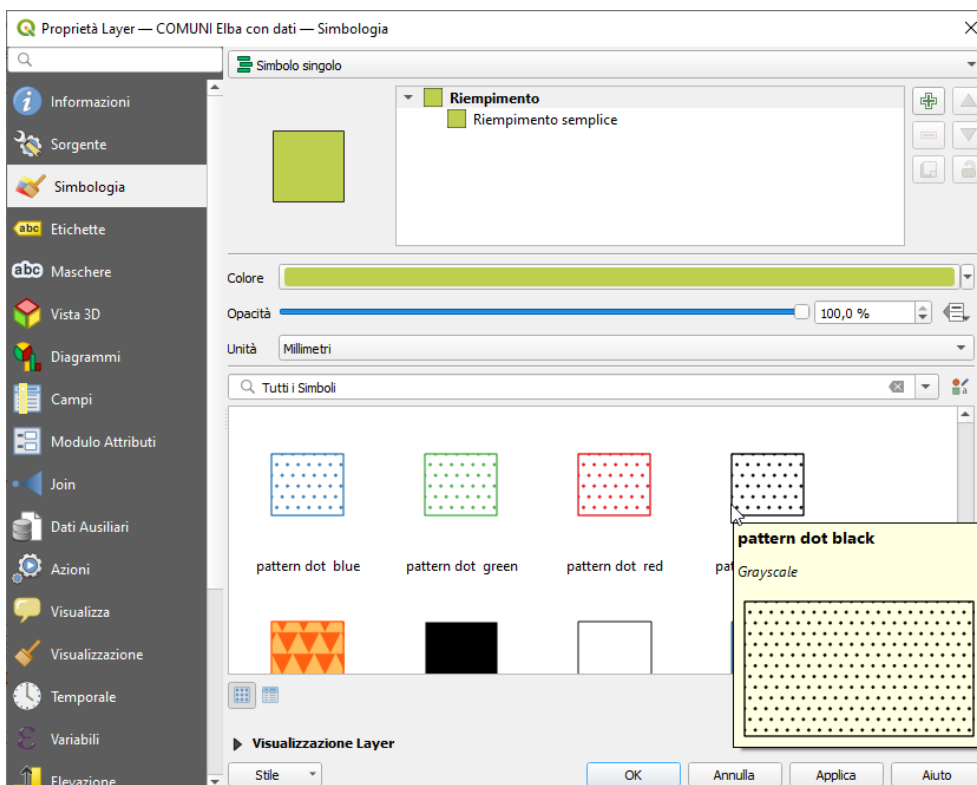
terminata la nuova personalizzazione si rinomina il layer duplicato in **Mappa POP_2011 hashed colori personalizzati**

E' una tipologia di rappresentazione simile alla precedente che risulta visivamente meno accesa. Da notare che nella visualizzazione proposta viene accoppiata ad un layer dei soli confini comunali in nero per meglio rappresentare la perimetrazione dei confini stessi.

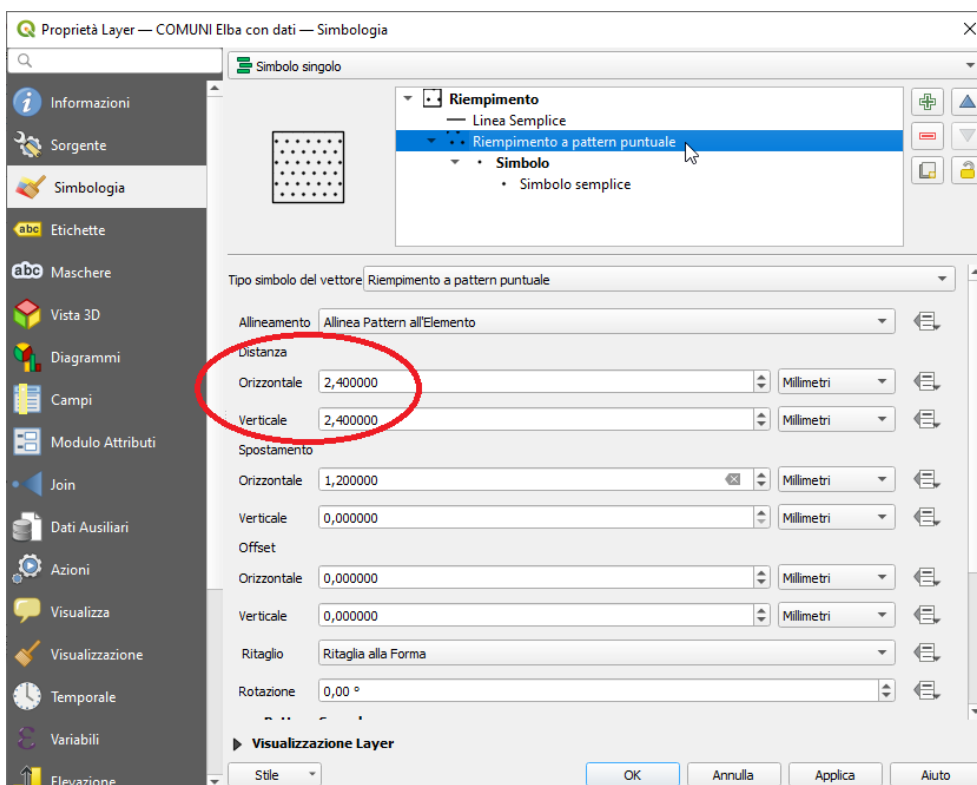
D) Mappa POP_2011 dot raffittimento crescente

Mappa ottenuta dal layer **COMUNI Elba con dati** applicando la simbologia come di seguito descritto, rinominando poi il layer con la classificazione effettuata in **POP_2011 dot raffittimento crescente**.

Si modifica la **Simbologia** scegliendo nella scheda **Riempimento** il riempimento a punti **pattern dot black** :



quindi per ogni classe nella opzione **Riempimento a pattern puntuale** si impostano distanze tra i punti a scendere 2,2 - 1,6 - 1,2 - 0,8 - 0,5 e si salva.



Questa tipologia di rappresentazione a raffittimento crescente della puntinatura è indica per stampe in bianco nero e per la fruizione non ambigua da parte dei daltonici (potrebbe essere sostituita da un rappresentazioni in scala di grigio-nero).

Naturalmente a parità di dati sono possibili molte altre tematizzazioni cambiando le modalità di classificazione, le classi, i colori, i pattern, etc, ma anche l'aspetto cambiando il sistema di riferimento e la scala.

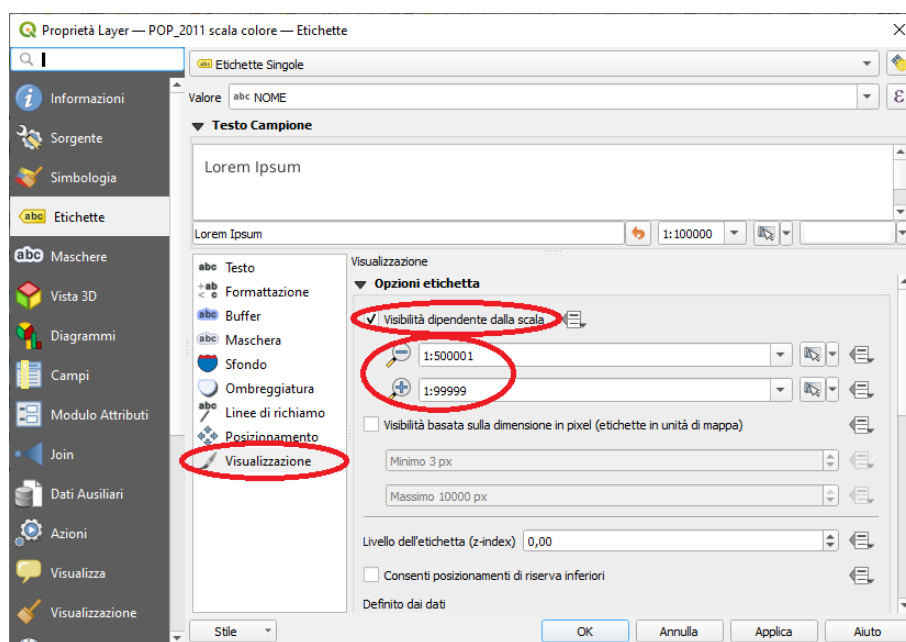
NOTA

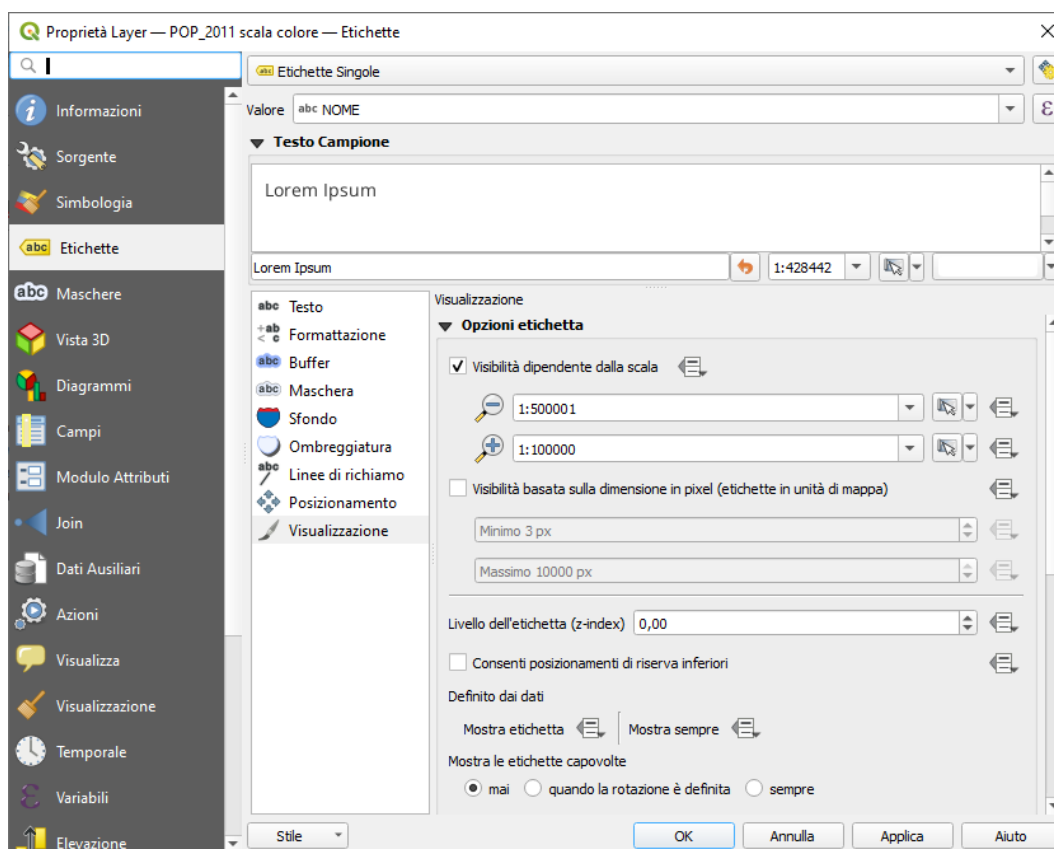
Nel Syllabus questo argomento *3.4.3.1 Modificare i colori, la texture, l'aspetto, i caratteri della carta tematica* dovrebbe trattare anche i **caratteri della carta tematica** cosa che sarà oggetto del prossimo argomento su **le label della carta tematica**.

Visualizzazione dipendente dalla scala

Vediamo un ulteriore aspetto della visualizzazione delle label riguardante la possibilità di limitare la visualizzazione delle stesse ad un opportuno intervallo di definizione della scala di rappresentazione.

Ad esempio volendo limitare la visualizzazione delle etichette nelle tematizzazioni precedenti in modo che siano visibili nell'intervallo di scala **1:100.000 - 1:500.000** dobbiamo impostare nella scheda **Etichette** l'opzione **Visualizzazione** come di seguito riportato:





1:500001 1:500.001
1:100000 1:100.000

1:99999 1:99.999